

01.02.2019

## **Beschreibung des Programm „LearnChord“**

Dieses Programm läuft auf Win7/10 64Bit, ist „Freeware“ und ausschließlich für den privaten Einsatz Lizenziert. Eine Kommerzielle Nutzung ist untersagt und bedarf der Zustimmung des Autors!

### **Achtung: Zur Installation benötigen Sie zwingend Administratorrechte!**

Dieses Programm dient zum Lernen und Üben von Akkorden, Umkehrungen und Akkord Sequenzen (Max. 2048 Zeichen können in der Benutzer Akkordliste gespeichert werden.)

Es unterstützt die meisten Master Keyboards mit MIDI Übertragung. Es wurde mit Master Roland A-800-Pro (USB), Master M-Audio MKII (USB) und dem Tyros 5 getestet.

Das Programm benötigt keine weitere Software oder Klangerzeugung. Für die Klang Wiedergabe ist jedoch der „Windows GS Wavetable Synth“ Treiber erforderlich, oder wenn gewünscht eine externe Klangerzeugung wie „Anvil Studio“ oder „Ableton Live 10 Lite“.

Alle Programmeinstellungen werden gespeichert und beim nächsten Start wieder hergestellt. Die Hit Liste beginnt bei jedem Neustart immer mit Null.

Das Programm verursacht durch die Akkord Erkennung eine gewisse Latenz. Aus diesem Grund ist es für ein schnelles Live spiel nicht geeignet.

## **Lizenz**

### **English:**

**Attention: installation only with administrator right!**

### **LearChord End User License Agreement**

Please read this agreement carefully before using "LearChord". By installing and using "LearnChord", you acknowledge that you have read this agreement, understand it and agree to be bound by its terms and conditions. Each person has the permission to use this software privately freely and redistribute it, a commercial use is prohibited. The following restrictions apply:

1. The Software is provided "AS IS" without warranty of any kind. In no event shall the author be held liable for any damages arising from the use of this software.
  2. No portion of the "LearnChord" binaries may be disassembled, reverse engineered, decompiled, modified or altered.
  3. No person or company may distribute separate parts of the package.
- Copyright (C) 2019 Rainer Fritz. All rights reserved.

## **Germany:**

**Achtung: Zur Installation benötigen Sie zwingend Administratorrechte!**

### LearnChord Endbenutzer-Lizenzvereinbarung

Bitte lesen Sie diese Vereinbarung sorgfältig, bevor Sie "LearnChord" verwenden. Durch die Installation und Nutzung von "LearnChord" erkennen Sie an, dass Sie diese Vereinbarung gelesen und verstanden haben und damit einverstanden sind, an deren Bedingungen gebunden zu sein.

Jede Person hat die Erlaubnis, diese Software privat frei zu nutzen und neu zu verteilen, eine kommerzielle Nutzung ist untersagt.

Die folgenden Einschränkungen gelten:

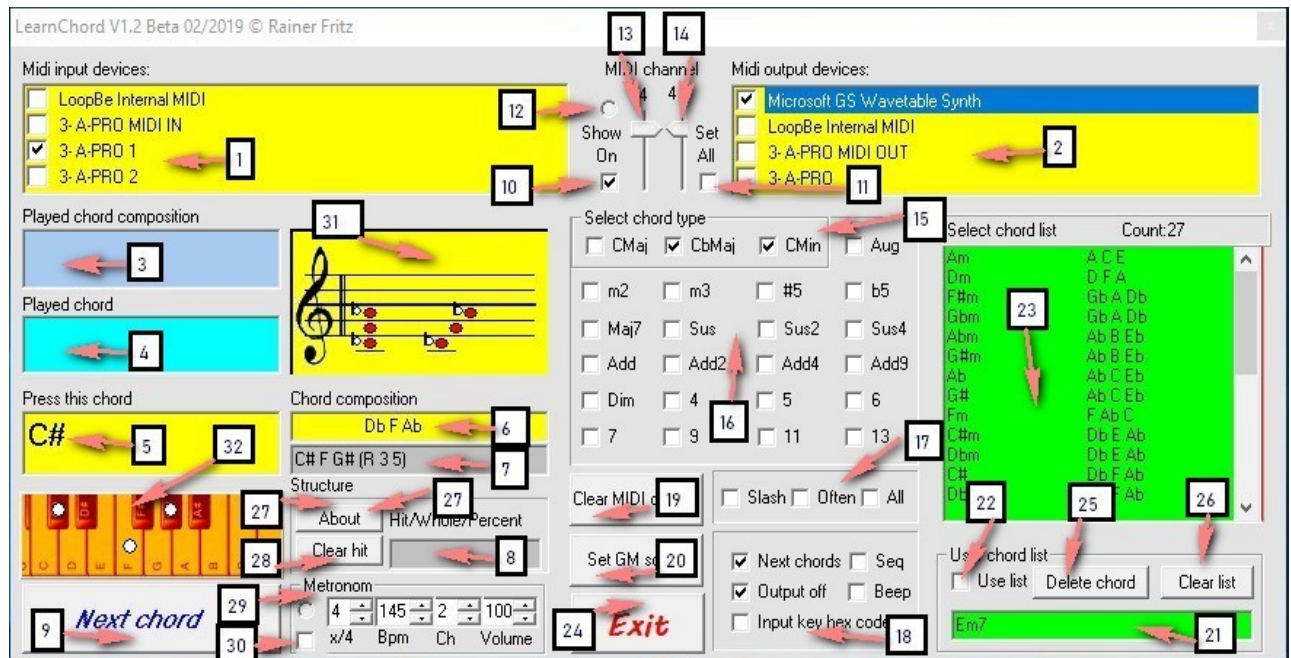
1. Die Software wird "wie besehen" ohne jegliche Gewährleistung zur Verfügung gestellt. In keinem Fall haftet der Autor für irgendwelche Schäden, die aus der Verwendung dieser Software entstehen.
2. Kein Teil der "LearnChord" -Binärdateien darf zerlegt, rückentwickelt, dekompiert, modifiziert oder verändert werden.
3. Keine Person oder Firma darf einzelne Teile des Pakets verteilen.

Copyright (C) 2019 Rainer Fritz. Alle Rechte vorbehalten.

## **Inhalt Verzeichnis**

1. Programm Beschreibung
2. Akkorde auswählen
3. Benutzer definierte Akkordliste erstellen.
4. Löschen von Akkorden aus der Liste
5. Aktivieren der Benutzer definierten Akkordliste
6. Auswahl des verwendeten „GM Sound“
7. Üben von Umkehrläufen
8. Autor und Lizenz Information Anzeigen
9. MIDI Setup Yamaha Keyboards
10. Metronome
11. Noten Anzeige
12. Keyboard Anzeige
13. Fehler Meldung.

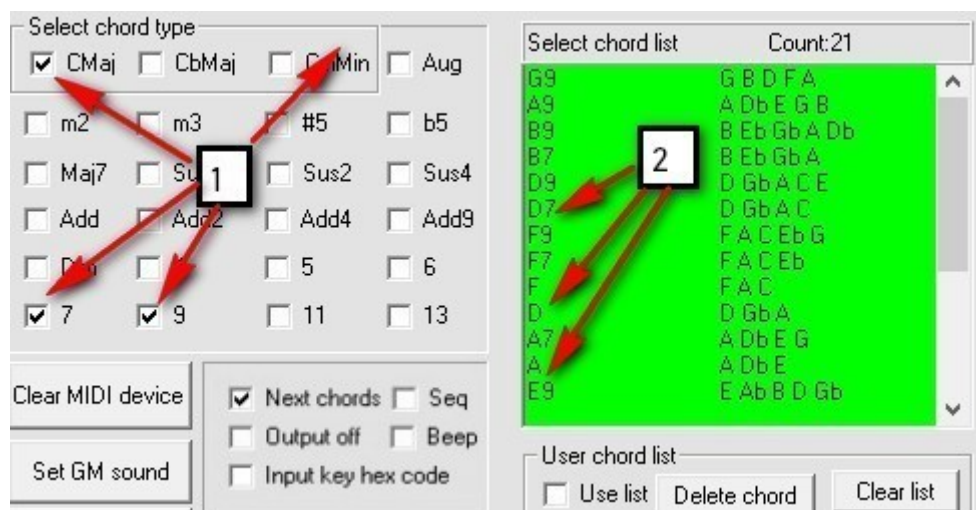
# 1. Programm Beschreibung



1. „MIDI Input Device“. Wählen Sie den zu verwendenden Eingangs Master Keyboard Port.
2. „MIDI OutPut Device“. Wählen Sie den zu verwendenden Ausgangs Port.
3. Zeigt die gedrückten Tasten an
4. Zeigt den erkannten Akkord mit oder ohne Umkehrung an.
5. Zeigt den nächsten zu spielenden Akkord an.
6. Zeigt die Noten der Grundstellung des Akkords an. (F A C Eb)
7. Zeigt die Noten und die Struktur der Akkords an (F A C Eb (R 3 5 m7)) R=Grundton
8. Zeigt die Auswertung an Treffer / Gesamt / Prozent
9. Taste für manuelles Weiterschalten (nächster Akkord)
10. Eingangs Signal und MIDI Kanal Erkennung einschalten. Dies zeigt Ihnen an über welchen Kanal die MIDI Signale eingehen. Erhöht geringfügig die Latenz.
11. Benutze alle eingehende Kanäle zur Akkord Erkennung. Dies kann zu schlechterer Erkennung führen .Erhöht geringfügig die Latenz.
12. Eingangssignal Anzeige. (Spielen Sie einen Akkord)
13. Anzeige des benutzen MIDI Eingang Kanals.
14. Kanal Einstellung für die Akkord Erkennung wählen. Für die Einstellung des zur Erkennung benutzenden MIDI Kanals, spielen Sie einen Akkord und stellen dann den Regler (13) und (14) einfach gegenüber (10) muss hierbei aktiv und (1) ausgewählt sein. Kennen Sie die Nummer des Akkord Kanal so stellen Sie Ihn einfach hier ein.
15. Wählen Sie in diesem Rahmen, die gewünschte Grund Akkordgruppe aus. (Diese Schalter sind kombinierbar)
16. Wählen Sie in diesem Rahmen, die gewünschten Zusatz Optionen zum Akkord aus. (Diese Optionen sind kombinierbar)
17. Wählen Sie in diesem Rahmen, die gewünschten Zusatz Optionen zum Akkord aus. Slash-Akkorde , die am häufigsten benutzten Akkorde oder alle Akkorde
18. Wählen Sie in diesem Rahmen, die gewünschten Programm Optionen aus. Nächsten Akkord automatisch anzeigen, Sequenzielles Anzeigen, „OutPut“ abschalten , Signalton bei richtiger Akkord Eingabe, Notenblatt aus , Tastatur Anzeige aus .
19. Lösche die MIDI Port Zuweisungen. (Erfordert einen Restart des Programms)
20. Wähle Sie einen „GM-Sound“ für die Wiedergabe. (Nur bei der Verwendung von „Microsoft Gs Wavetable Synth“ )
21. Benutzer definierte Akkord Liste erzeugen und bearbeiten. (Zum Üben von Sequenzen)

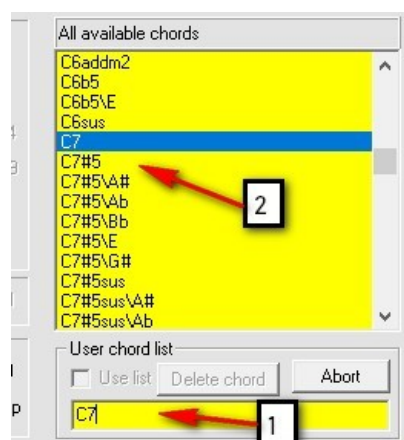
22. Benutzerliste aktivieren und üben.
23. Anzeige aller zum Üben selektierten Akkorde.
24. Programm beenden
25. Lösche den letzten Akkord aus der Benutzer definierten Akkordliste
26. Lösche die Benutzer Akkordliste.
27. Information über den Autor und die Lizenz.
28. Lösche die Hit-Liste und beginne bei 0.
29. Metronom von links nach rechts „Ein,Takt,Tempo,Kanal,Volume.
30. Metronom aktivieren
31. Notenblatt Anzeige (Zeigt den zu spielenden Akkord als Noten an)
32. Keyboard-Tastatur Anzeige (Zeigt die zu drückenden Tasten an)

## 2. Akkorde auswählen

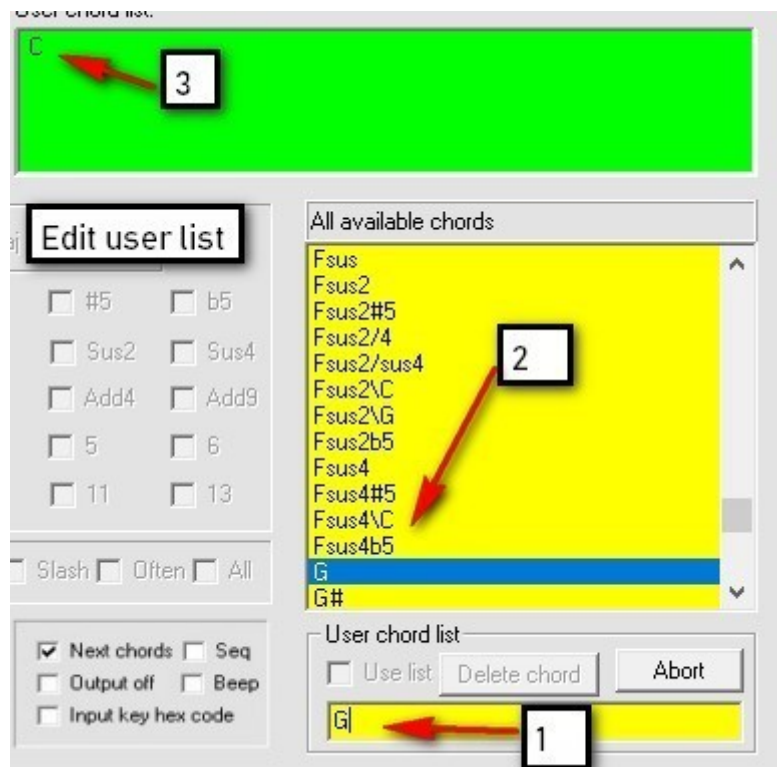


Wählen Sie die gewünschten Akkorde in (1) aus. In (2) erfolgt nun die Auflistung Akkorde.

## 3. Benutzer definierte Akkordliste erstellen.

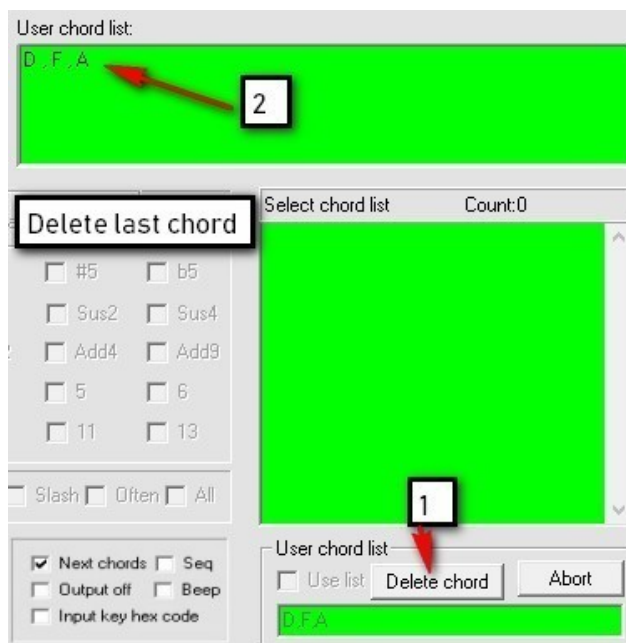


Klicken Sie in die Editor Box (1) und geben Sie zur schnelleren Positionierung den 1. Buchstaben und wenn gewünscht weitere an. Im Fenster (2) sehen Sie alle verfügbaren Akkorde. Wählen Sie dann mittels Enter (Maus) aus. Für weitere Akkorde wiederholen Sie diesen Vorgang. Es können bis zu 2048 Zeichen eingegeben werden. Mit der Hilfe dieser Liste können Sie einzelne Akkorde, Akkordläufe, Akkord Umkehrungen oder auch Musiktitel Üben.



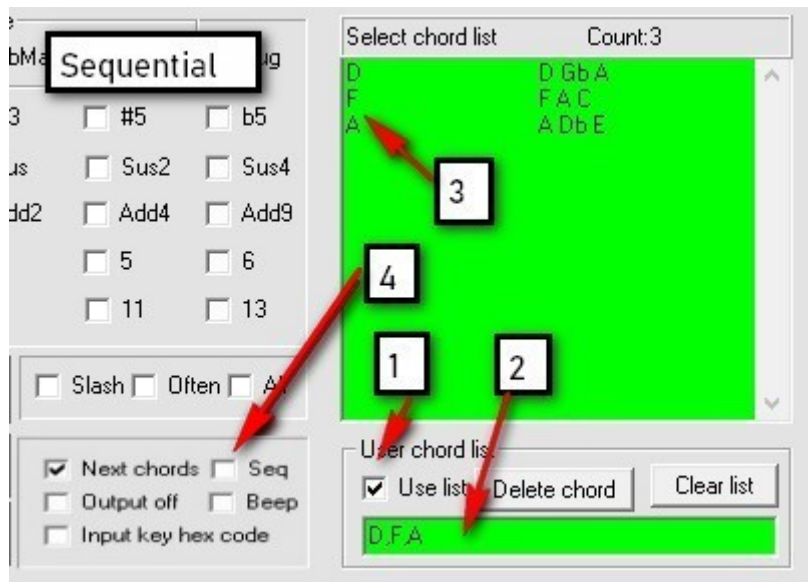
- (1) Gewünschter Akkordgruppe
- (2) Akkordliste
- (3) Bisher gewählte Akkorde in der Akkordliste

#### **4. Löschen von Akkorden aus der Liste**



Drücken Sie (1) und es wird jeweils der letzte Akkord aus der Benutzer Akkordliste (2) gelöscht.

## 5. Aktivieren der Benutzer definierten Akkordliste



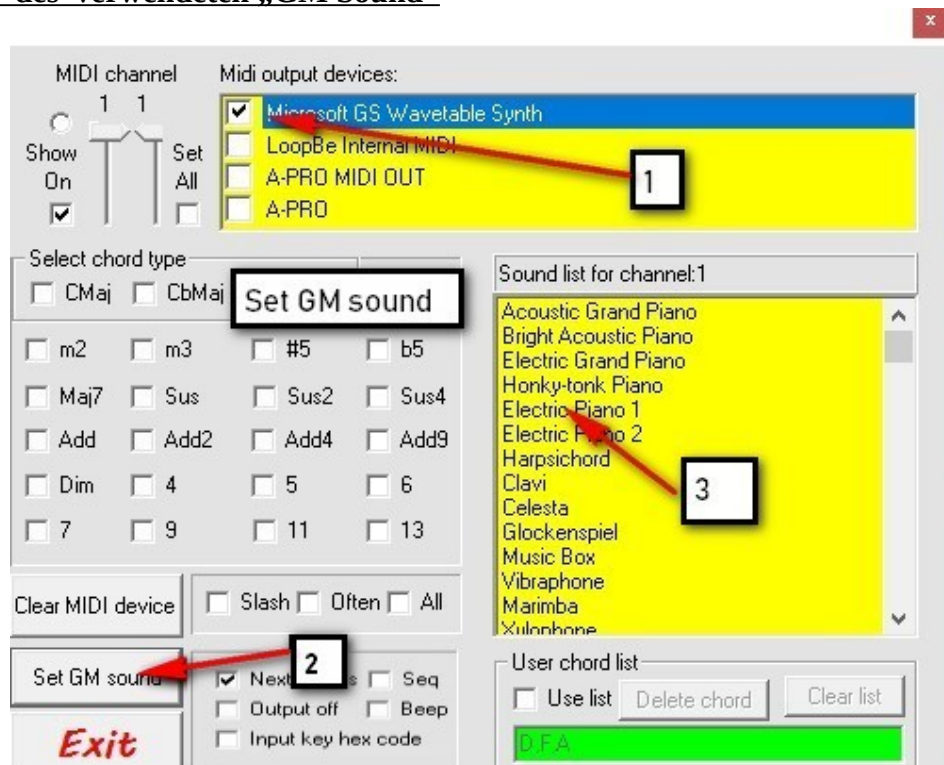
Mit (1) aktivieren Sie Ihre Akkordliste.

(2) Zeigt die Akkordliste an, so weit genügend Platz vorhanden ist.

(3) Zeigt die gewählten Akkorde an.

(4) Aktiviert das Sequenzielle / Zufällige Abarbeiten der Liste.

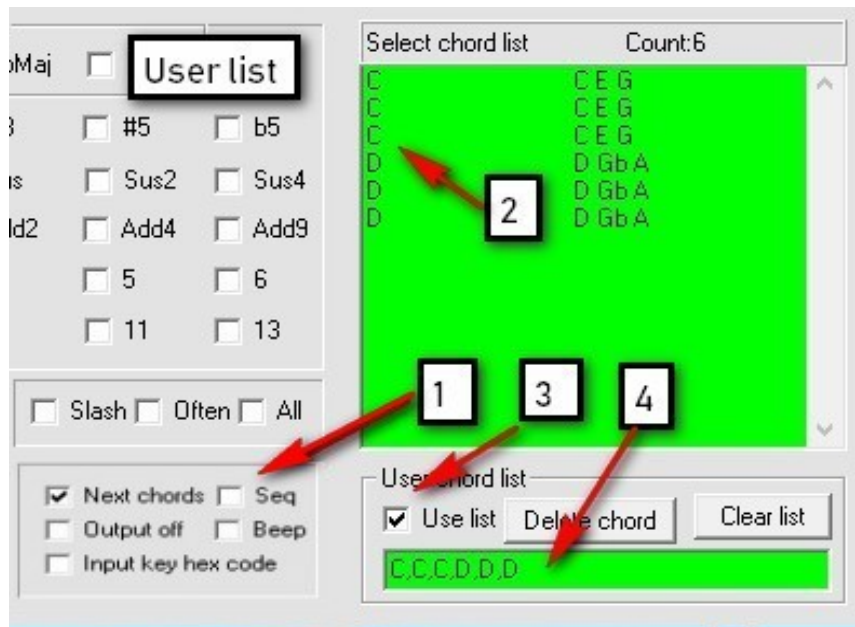
## 6. Auswahl des verwendeten „GM Sound“



Um einen „GM-Sound“ zu verwenden, wähle die Schnittstelle (1), „Microsoft GS Wavetable Synth“ und drücke Taster (2). Nun wähle aus der Liste (3) deinen Sound aus. Mit einem Klick und dem Spielen eines Tones kannst du den Ton Testen. Mit einem Doppelklick wählst du diesen Ton aus.



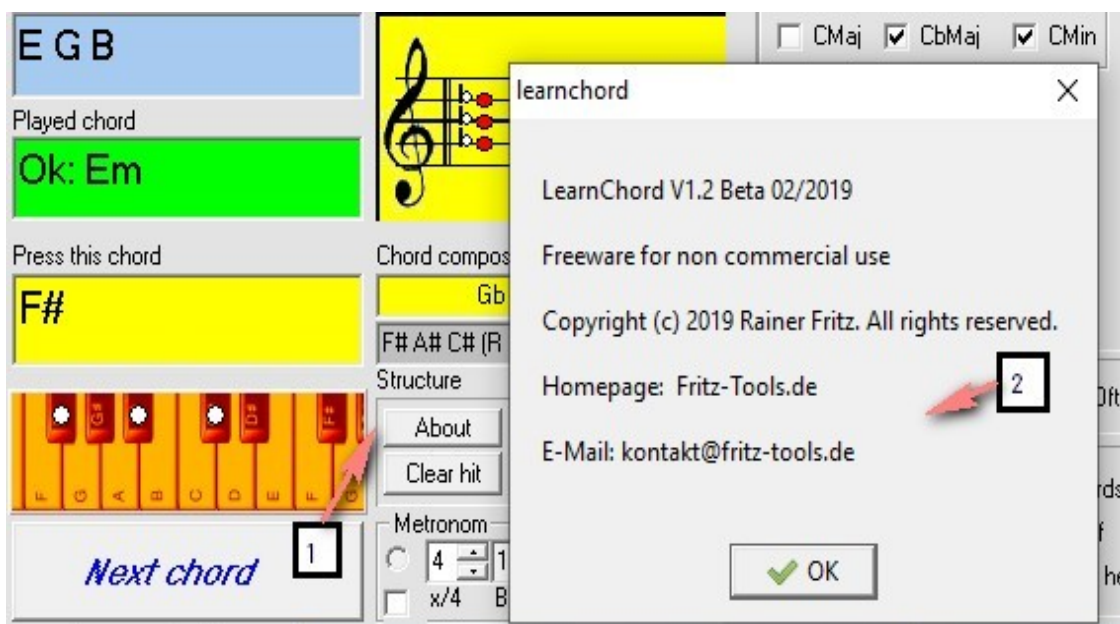
## 7. Üben von Umkehrläufen



Um Akkord Umkehrungen über die gesamte Tastatur zu üben, können Sie folgende Vorgehensweise verwenden. Erstellen Sie eine Akkordliste C,C,C,D,D,D und spielen Sie die Akkorde wie folgt. C Grund Akkord, C 1. Umkehrung, C 2. Umkehrung, D Grund Akkord, D 1. Umkehrung, D 2. Umkehrung

Wählen Sie einen passenden Listeninhalt. Das Programm wertet jede Akkorde Umkehrung als richtig gespielt. Wenn Sie gezielt eine Umkehrung verwenden wollen, so nutzen Sie die Slash-Akkord Schreibweise, sofern dieser Akkord im Programm verfügbar ist.

## 8. Autor und Lizenz Information Anzeigen



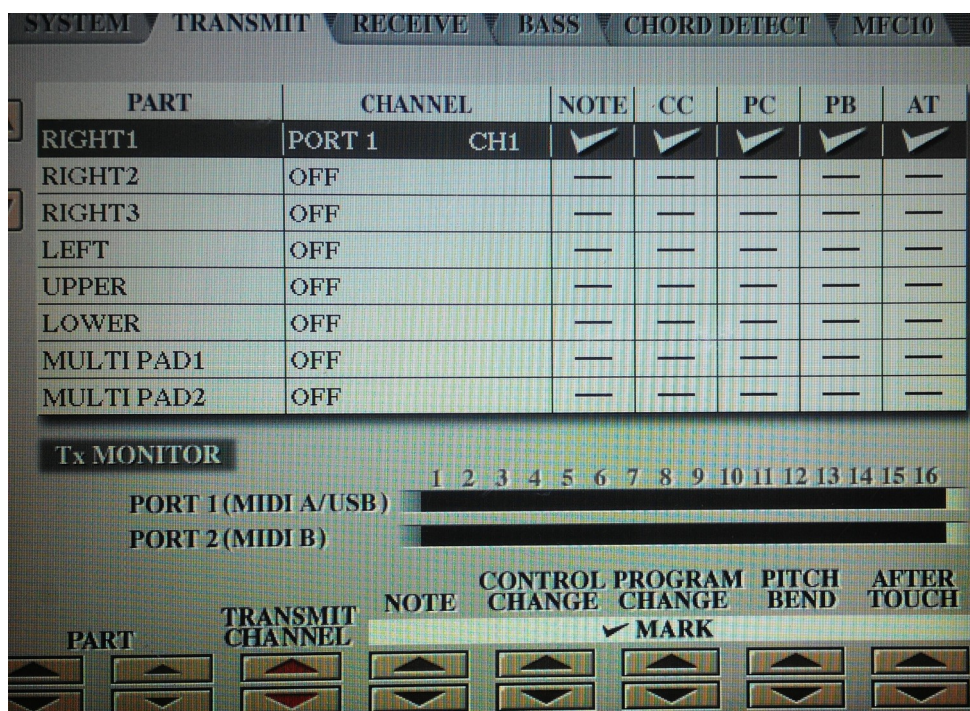
Drücken Sie Taster (1), im Fenster (2) stehen dann die entsprechenden Informationen

## 9. MIDI Setup Yamaha Keyboards

Wenn Sie ein PSR/Tyros Keyboard verwenden möchten, so setzen Sie bitte folgende MIDI Parameter:



1. Registerkarte Funktion/MIDI/User, wählen Sie die Einstellung von AllParts aus.  
Speichern Sie diese unter einem neuem Namen (z.B. LearnChord) dann Ok .
2. Drücken Sie Funktion/MIDI/User/ markieren „LearnChord“ und drücken dann die Taste Edit an der Unterseite des Displays.
3. Wechseln Sie auf der Reiter „Transmit“ und Schalten Sie zunächst alle MIDI PARTs links auf „OFF“. Verwenden Sie Taste B, um nach unten zu scrollen.
4. Wählen Sie nun Right1, setzen Sie Channel Port1 auf CH1 und aktivieren Sie x Note mittels der Taste NOTE am unteren Bildschirm Rand.



5. Wechseln Sie nun wieder zur vorherigen Seite und Speichern Sie Ihre Einstellungen .





Getestet mit Yamaha Tyros 5, Roland A-800 Pro und M-Audio MKII

### **English**

The PSR/Tyros needs a special midi setup in order for „LearnChord“.

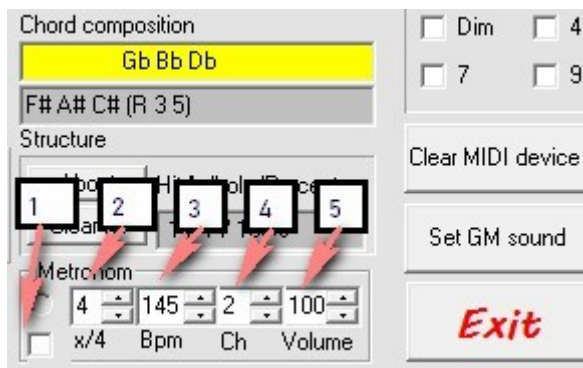
#### **To create this setup:**

- 1) In Function/Midi/User tab, select AllParts setup, then Save.  
Select a new name (e.g. LearnChord), then Ok.

If you do not have any setups in the User tab display, depress Exit to go to the Preset window, select the AllParts setup, then tab to the User area and then depress Save. Select a new name (e.g. LearnChord), then Ok.

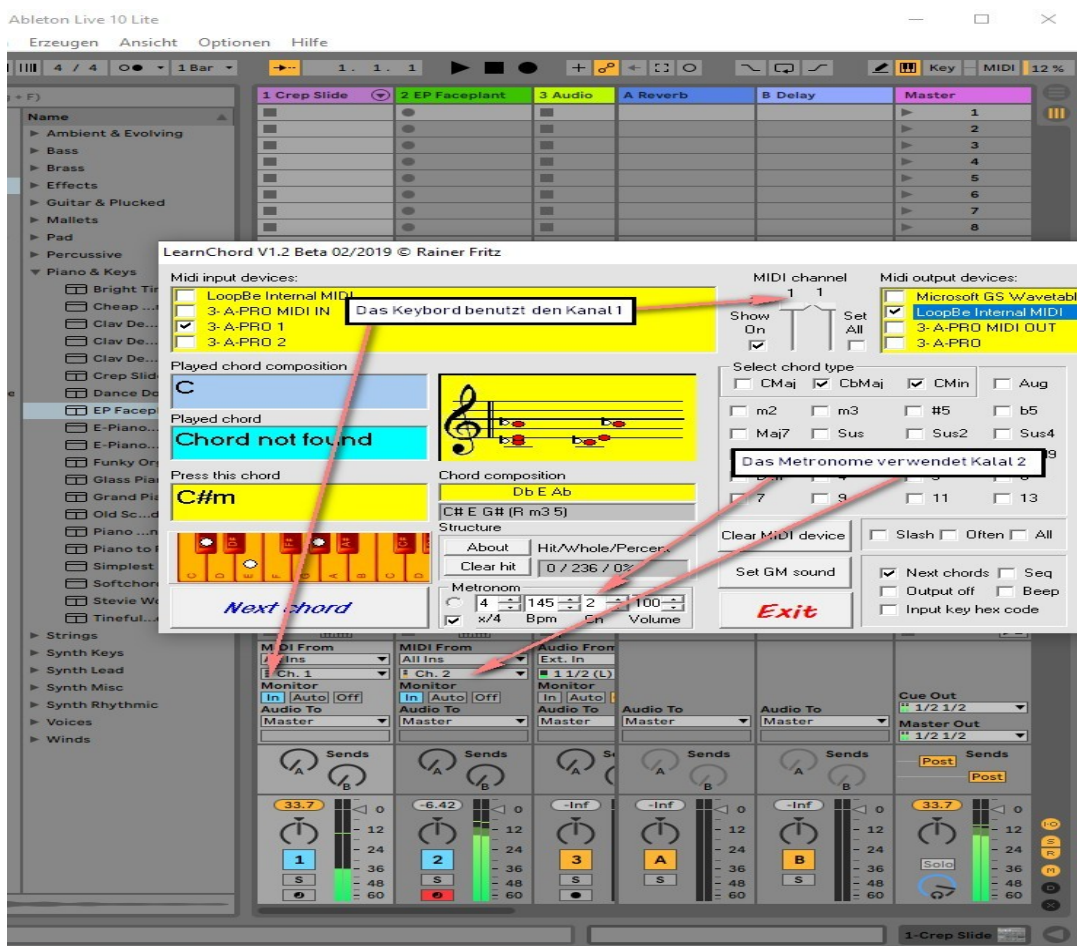
- 2) Depress Function/Midi/User/ „LearnChord“, then depress the Edit button at the bottom of the screen. Tab to the Transmit Tab. Using the top of the Transmit Channel button, set all to Off. Use button B to scroll down.
- 3) Use button A to scroll up to Right1 and set Right1 to Port1 CH1
- 4) Then Exit back to the User tab, depress Save and OK.

## 10. Metronom



1. Metronom aktivieren
2. Takt 2/2 3/4 4/4
3. Tempo in Bpm
4. Auswahl des Metronom MIDI Kanal
5. Lautstärke des Metronom Signals

Das Metronom kann an eine Externe Klangerzeugung weitergeleitet werden. Wenn Sie dies tun, müssen Sie einen passenden Sound auf dem Zielgerät auswählen. Bild von Ableton Live 10



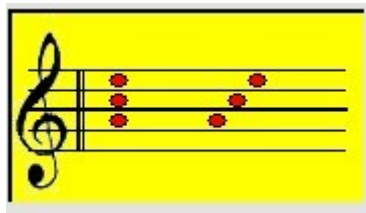
Ableton Live 10 Eingang 1 = Keyboard Channel 2=Metronom



Keyboard Roland A-800-Pro auf Channel 1

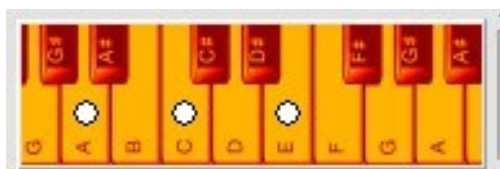
Dies sind die wichtigsten Einstellungen um das Metronom und das Keyboard an das Programm „Ableton Live 10“ weiter zuleiten.

### 11. Noten Anzeige (Sheet)

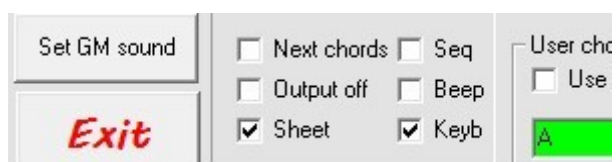


Auf dieser Anzeige werden die Akkord- Noten in 2 Ansichten soweit wie es möglich ist dargestellt. Diese Anzeige hat keinerlei Einfluss auf die Auswertung der Akkorde.

### 12. Keyboard Anzeige (Keyb)



Auf dieser Anzeige werden die beteiligten Tasten der Akkorde angezeigt. Dies kann auch in Umkehrungen erfolgen, sofern es für die Anzeige erforderlich ist.



(Sheet) Music Anzeige an/aus  
(Keyb) Keyboard Anzeige an/aus

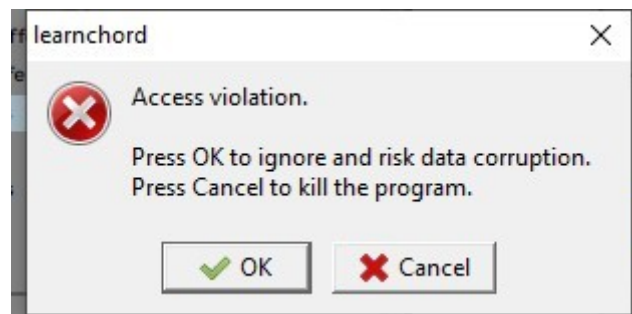
### **13. Fehler Meldung.**

Für den Support kann das Programm mit Kommandozeilenparameter gestartet werden.

start/cmd learnchord debug

Nun werden bei Tastendruck die Hexadezimalen MIDI Tasten Code der zuletzt gedrückten Taste angezeigt. Zum beenden starten Sie das Programm einfach neu ohne Kommandozeilenparameter.

#### **Angezeigter Windows- Rechte Fehler**



Wenn Sie diese Fehlermeldung erhalten gibt es 3 Möglichkeiten der Fehlerursache.

1. Sie haben keine Schreibrechte im Installationsverzeichnis. (Rechte setzen)
2. Der Eingangs MIDI Kanal wird von einem anderem Programm benutzt.
3. Der Ausgangs MIDI Kanal wird von einem anderem Programm benutzt.

Beenden Sie das andere Programm und starten Sie dann LearnChord, drücken Sie die Taste „Clear MIDI Device“.

Dies löscht die MIDI Einstellungen in LearnChord. Ein MIDI Input oder Output Kanal darf nur von einem Programm benutzt werden.

Zum verbinden mit einem anderem Programm können Sie ein weitere Software wie „LoopBe Internal MIDI“ verwenden wie im Bild angezeigt.

Fehler senden Sie bitte an „kontakt@fritz-tools.de“

Nun viel Spaß beim Üben der Autor.